



HUISHOUDENS EN FAMILIES:

STABILITEIT EN SNELLE VERANDERINGEN GAAN HAND IN HAND

Edith Lodewijckx, Patrick Deboosere

Deze paper over huishoudens en families is een eerste beschrijvende analyse van de resultaten van een grootschalige enquête die in de periode 2008-2010 in ons land werd georganiseerd. De *Generations and Gender Survey (GGS)* is onderdeel van een door de Verenigde Naties (UNECE) georganiseerd onderzoeksproject dat zich tot doel stelt om de evolutie in de relaties tussen mannen en vrouwen en tussen de generaties onderling op te volgen en beter in kaart te brengen. In het kader van dit internationaal onderzoek worden wereldwijd tienduizenden mensen ondervraagd. Relaties tussen generaties en gender vormen de kern van het onderzoek, maar dergelijke vragen kunnen natuurlijk niet diepgaand behandeld worden zonder ze in te bedden in een bredere context. In een eerste bevragingronde werden in België 7.163 gevalideerde enquêtes ingezameld die een brede waaier aan vragen bestrijken over ondermeer relaties en huishoudens, kinderen en ouders, wonen en werken, inkomsten en erfenissen, gezondheid en welzijn.

Hieronder presenteren we in vogelvlucht enkele resultaten die betrekking hebben op de huishoudenssamenstelling en de partnerrelaties. In eerste instantie gaan we na in welke mate de gegevens die ingezameld werden via een steekproefbevraging representatief zijn voor de gehele bevolking. De resultaten van de steekproef worden daarom uitgebreid vergeleken met administratieve gegevens voor het geheel van de Belgische bevolking. Deze validatie is nogal technisch, maar laat toe om de betrouwbaarheid van de gegevens uit de enquête te kunnen inschatten. Dit is een onmisbare stap in het onderzoeksproces. Eenmaal de validatie achter de rug kunnen talrijke vragen met betrekking tot huishoudensvorming worden geanalyseerd zoals de relaties met inkomen of opleidingsniveau bijvoorbeeld, maar ook de verhouding tussen huishoudensvorming en godsdienstige opvattingen of waardepatronen. In deze paper beperken we ons evenwel tot de validatie en de bespreking van de algemene resultaten over de huishoudens. In een laatste paragraaf illustreren we aan de hand van de LAT-relaties de nieuwe informatie die we voor het eerst aan de hand van GGS voor België kunnen bestuderen.

1. Waarom gegevens over huishoudens verzamelen?

In de voorbije decennia waren er in alle landen van Europa ingrijpende veranderingen in de manier waarop het familiaal leven is georganiseerd. Voordien was er vooral vaker sprake van een standaard levensloop: men verliet het ouderlijke huis om te huwen en kinderen te krijgen. Ouders waarvan de kinderen het huis verlieten, kregen te maken met een lege nest periode. Verweduwing was de belangrijkste reden voor ontbinding van partnerrelaties en luidde vooral voor oudere vrouwen het begin in van de periode van alleenwonen. Geleidelijk kwam hier verandering in en schoof de timing van al deze gebeurtenissen op naar hogere leeftijden. Bovendien gingen steeds meer vrouwen buitenshuis werken. Partnerrelaties werden steeds vaker ontbonden ten gevolge van (echt)scheiding. De standaard levensloop werd een meerkeuze levensloop. Tegenwoordig is het verlaten van het ouderlijke huis niet langer gekoppeld aan het gaan samenwonen met een partner. Men stelt het huwelijk en het krijgen van kinderen uit of men beslist helemaal niet te huwen en geen kinderen te krijgen. Samenwonen met een partner en ook geboorten kunnen buiten het kader van een huwelijk plaatsvinden. Een relatie duurt niet langer meer 'tot de dood ons scheidt'. Terzelfder tijd is er sprake van veranderingen in waarden en normen; er worden andere eisen gesteld aan de genderrelatie en de relatie tussen ouders en kinderen wijzigen. De bevolking verouderd. De internationale migratie neemt toe. De mobiliteit stijgt ten gevolge van wijzigingen op de arbeidsmarkt.

Al deze veranderingen hebben repercussies op de grootte en de samenstelling van de huishoudens. Het aantal huishoudens neemt toe, terwijl de omvang van de huishoudens verkleint. Stamfamilies (familles souches of huishoudens bestaande uit meerdere gezinnen die door afstamming verbonden zijn) worden zeldzaam maar ook het traditionele kerngezin (gehuwd paar met kinderen) wordt steeds vaker vervangen door andere types van huishoudens zoals alleenwonenden, niet-gehuwd samenwonenden al dan niet met kinderen, eenoudergezinnen, stiefgezinnen en hersamengestelde gezinnen, "Living Apart Together" (LAT) en "Living Apart Together At Parents home" (LATAP). De klassieke administratieve statistieken geven onvoldoende informatie over zulke types van huishoudens. Dergelijke informatie kan enkel via grootschalige enquêtes zoals de Generations and Gender Survey (GGS) worden bekomen.

Steeds vaker komt het voor dat personen tezelfdertijd tot meer dan één huishouden behoren. Zo kunnen kinderen van gescheiden ouders uitsluitend met hun moeder of met hun vader samenwonen, maar zij kunnen ook afwisselend bij moeder en bij vader verblijven. Sommige jongvolwassenen wonen in het weekend thuis en tijdens de week elders. Mensen met een LAT-relatie wonen sommige dagen en nachten samen maar behouden twee adressen. Partners kunnen deels gescheiden leven omwille van bijvoorbeeld werkomstandigheden of een langdurig verblijf in een instelling. Personen die niet zelfstandig kunnen wonen, kunnen van het ene huishouden van familieleden verhuizen naar het andere. Identificatie van multi-residentie wordt steeds belangrijker om de leefsituatie van de kinderen en de volwassenen te kunnen beschrijven (Toulemon, 2008). De enquête GGS laat toe te achterhalen of personen deel uitmaken van meerdere huishoudens.

Twee andere belangrijke aspecten van een huishouden komen eveneens in GGS aan bod: de interacties tussen de huishoudleden en de netwerken van huishoudleden met anderen van buiten het huishouden. Ondersteuning en uitwisseling van goederen kan ook in belangrijke mate gebeuren tussen personen die niet tot eenzelfde huishouden behoren. Zo kunnen in geval van een scheiding beide ouders deels de zorg voor de kinderen opnemen. Of, kinderen kunnen bijvoorbeeld mantelzorg verlenen aan hun oudere ouders zonder op hetzelfde adres te wonen. De klassieke statistieken over huishoudens geven nauwelijks informatie over zulke netwerken.

Studies over de veranderingen in het aantal huishoudens, de grootte van de huishoudens en de samenstelling ervan en daarmee samengaan de verandering in de leefvorm van specifieke subgroepen uit de bevolking, zijn niet louter vanuit een puur demografisch oogpunt van belang. Beleidsmakers en onderzoekers hebben nood aan kennis over huishoudens en aan informatie over leefvormen.

Een beleid inzake woningbehoeften bijvoorbeeld heeft in de eerste plaats behoefte aan kennis over de evoluties in de huishoudens (Vanneste e.a., 2007), eerder dan over de veranderingen in bevolkingsaantallen. Belastingen, het ophalen van huisvuil, aansluitingen op het elektriciteitsnet, gasvoorziening en andere nutsvoorzieningen worden geregeld op het niveau van huishoudens. Voor heel wat belangrijke economische stromen vormt vaak het huishouden, meer dan het individu, de fundamentele eenheid. Het inkomen wordt verworven door personen maar het gezamenlijke inkomen bepaalt mee de uitgavemogelijkheden van een huishouden. De huishoudensverdunding heeft een negatieve impact op de welvaartsontwikkeling van de huishoudens (Sociaal Cultureel Planbureau, 2005). De toename van het aantal huishoudens heeft een negatieve impact op het milieu: een stijging van de emissie van broeikasgassen, van huishoudelijk afval, van de belasting van het oppervlaktewater, en van het water-, energie- en ruimtegebruik (Mira-T, 2006). Een toename van de bebouwing leidt tot een verdere afdichting van de bodem, die een negatief effect op het vlak van waterhuishouding en microklimaat kan hebben (Mira-T, 2007). Meer en kleinere huishoudens betekent ook meer mobiliteitsproblemen, met name een lagere bezettingsgraad van de personenwagens.

Het is alom bekend dat de leefvorm van een persoon mee bepalend is voor zijn/haar welbevinden. Het samenwonen met anderen kan bescherming bieden tegen armoede (Cantillon, e.a., 2004; Geurts, 2006), eenzaamheid (Vanderleyden & Heylen, 2007) en sociale uitsluiting (Pauwels & Pickery, 2007). De gezondheid van een persoon wordt beïnvloed door zijn/haar leefvorm (Corijn, 2009; Deboosere e.a., 2006). De ontwikkeling van kinderen wordt mee bepaald door de gezinsvorm waarin zij opgroeien (Van Peer, 2007). De mate waarin bijvoorbeeld de oudste ouderen een beroep doen op de thuiszorg of de residentiële zorg is ondermeer afhankelijk van het samenleven met anderen, zoals een partner of kinderen (De Koker, 2006; Lodewijckx, 2006). Personen die samen een huishouden vormen – zeker in geval er sprake is van partnerschap en ouder-kind relaties – kunnen elkaar emotionele, fysieke of financiële hulp bieden.

2. Definities van een huishouden, types van huishoudens en positie in het huishouden

De enquête GGS hanteert een ruime definitie voor een huishouden. Aan de respondent wordt gevraagd een lijst van alle leden van zijn/haar huishouden te geven. Indien de respondent twijfelt om een bepaalde persoon als lid van het huishouden op te nemen, dan wordt de volgende toelichting door de enquêteur gegeven: "Een huishouden bestaat uit die mensen die gedurende een normale week minstens vier dagen onder hetzelfde dak wonen. De volgende personen behoren eveneens tot het huishouden:

1. kinderen met een co-ouderschapsregeling, zelfs als ze gedomicilieerd zijn bij de andere ouder;
2. personen die op dit adres wonen maar die te ver van dit adres werken of studeren om elke dag naar huis te komen;
3. personen die tijdelijk in het ziekenhuis of in de gevangenis verblijven.

Tijdelijke gasten behoren niet tot het huishouden."

Van elk lid van het huishouden wordt de verwantschap met de respondent gevraagd. Leden van een huishouden moeten niet verwant zijn met elkaar. Bijvoorbeeld, drie niet-verwante personen die samenwonen, vormen wel een huishouden maar kunnen niet beschouwd worden als een gezin.

Internationaal worden de huishoudens ingedeeld in acht types:

1. alleenwonende vrouw
2. alleenwonende man
3. geen gezin, samenwonende personen
4. één kerngezin, paar zonder kind
5. één kerngezin, paar met kind(eren)
6. één kerngezin, alleenstaande moeder
7. één kerngezin, alleenstaande vader
8. meer dan één kerngezin (stamfamilie)¹.

Een *kerngezin* bestaat uit een paar met of zonder kinderen of uit een alleenstaande ouder met één of meer kinderen. Als er sprake is van kinderen, dan gaat het hier uiteraard om kinderen die nog tot het huishouden behoren. Andere personen (familieleden en/of niet-verwanten) kunnen samenwonen met het kerngezin.

Er is echter nooit sprake van ouders, schoonkinderen of kleinkinderen van het paar of van de alleenstaande ouder. In dat geval is er sprake van meer dan één kerngezin (*stamfamilie*). Een stamfamilie bestaat dus uit minstens twee gezinnen van verschillende generaties en door afstamming met elkaar verbonden. Samenwonende familieleden, waarbij er geen sprake is van een partnerrelatie of een ouder-kind relatie vormen “*geen gezin*”², zoals bijvoorbeeld twee broers die samenwonen. Samenwonende niet-verwanten vormen ook geen gezin. Aangezien de steekproef van GGS is getrokken uit de personen die behoren tot private huishoudens, zijn er geen *collectieve huishoudens* aanwezig.

Elke respondent neemt in het huishouden een specifieke huishoudenspositie in. Internationaal worden er acht huishoudensposities³ onderscheiden:

1. De respondent woont bij twee ouders.
Hij/zij woont bij de (stief)ouders en heeft geen partner waarmee hij/zij samenwoont. Hij/zij *kan* wel zelf kinderen hebben. Bovendien de ouders kunnen er nog andere familieleden of één niet-verwant tot het huishouden behoren.
2. De respondent woont bij een alleenstaande ouder.
Hij/zij woont bij een alleenstaande ouder en heeft geen partner waarmee hij/zij samenwoont. Hij/zij *kan* wel zelf kinderen hebben. Bovendien de ouder kunnen er nog andere familieleden of één niet-verwant tot het huishouden behoren.
3. De respondent woont samen met de partner, zonder kind.
Hij/zij woont uitsluitend met de partner samen. Er behoren geen andere personen tot het huishouden.
4. De respondent woont samen met de partner en kind(eren).
Hij/zij woont uitsluitend met de partner en kind(eren) samen. Er behoren geen andere personen tot het huishouden.
5. De respondent woont samen met anderen, zonder kind.
Hij/zij woont niet samen met kinderen. Hij/zij *kan* samenwonen met de partner. Er behoren andere familieleden (dit kunnen de ouders zijn als de respondent samenwoont met een partner) en/of maximum één niet-verwant tot het huishouden.
6. De respondent woont samen met anderen en kind(eren).

¹ In de HDF-tabel worden stamfamilies verder opgesplitst aan de hand van het jongste gezin. In België is een verdere opsplitsing niet zinvol gezien het kleine absolute aantal stamfamilies.

² Een huishouden bestaande uit “1 of meer kleinkinderen en 1 grootouder” klasseren we onder “geen gezin”. In de HDF-tabel wordt dit huishouden beschouwd als een stamfamilie.

³ In de HDF-tabel worden er in feite negen types onderscheiden. Huishoudenspositie 9 is “woont anders” en houdt in dat de respondent samenwoont met minimum twee niet-verwanten. Hij/zij kan wel samenwonen met een partner, met kinderen of met andere familieleden. In de Belgische GGS gaat het om drie cases. We verruimen in de huishoudensposities 1, 2, 5 en 6 het criterium van één niet-verwant zodat deze drie cases worden toegevoegd aan de huishoudensposities 1, 2, 5 of 6.

Hij/zij woont samen met kind(eren).Hij/zij *kan* samenwonen met de partner. Er behoren andere familieleden (dit kunnen de ouders zijn als de respondent samenwoont met een partner) en/of maximum één niet-verwant tot het huishouden.

7. De respondent is een alleenstaande ouder.
Hij/zij woont uitsluitend met kind(eren) samen.
8. De respondent woont alleen.

Aldus afgebakend is een huishoudenspositie niet altijd gekoppeld aan één type van huishouden. Tabel 1 toont voor elk type huishouden de mogelijke huishoudensposities.

Tabel 1. De relatie tussen het type van huishouden van de respondent en de positie van de respondent binnen het huishouden

Type van huishouden	Positie binnen het huishouden
alleenwonende vrouw (type 1)	woont alleen (type 8)
alleenwonende man (type 2)	woont alleen (type 8)
geen gezin, samenwonende personen (type 3)	woont met anderen, zonder kind (type 5)
één kerngezin, paar zonder kind (type 4)	woont met partner, zonder kind (type 3)
	woont met anderen, zonder kind (type 5)
één kerngezin, paar met kind(eren) (type 5)	woont met partner en kind (type 4)
	woont met anderen en kind (type 6)
	woont bij 2 ouders (type 1)
één kerngezin, alleenstaande moeder (type 6)	is alleenstaande ouder (type 7)
	woont met anderen en kind (type 6)
	woont bij 1 ouder (type 2)
één kerngezin, alleenstaande vader (type 7)	is alleenstaande ouder (type 7)
	woont met anderen en kind (type 6)
	woont bij 1 ouder (type 2)
stamfamilie (type 8)	woont met anderen, zonder kind (type 5)
	woont met anderen en kind (type 6)
	woont bij 2 ouders (type 1)
	woont bij 1 ouder (type 2)

3. Vergelijking GGS met het Rijksregister

De Belgische statistieken over huishoudens en gezinnen (<http://statbel.fgov.be>) alsook de recente grootschalige studies over de veranderende samenstelling van de huishoudens (Deboosere e.a., 2009; Lodewijckx, 2008) gebruiken het Rijksregister als databron. We kunnen de rijksregistergegevens inzake huishoudens vergelijken met de resultaten van GGS, waarbij we wel rekening moeten houden met het volgende.

- In het Rijksregister is de afbakening van een huishouden gebaseerd op het ingeschreven zijn op eenzelfde hoofdverblijfplaats. Het Rijksregister beschrijft de *de iure* situatie van het huishouden. Een indeling van de huishoudens op basis van informatie uit het Rijksregister heeft een sterk administratieve grondslag. Sommige jongeren bijvoorbeeld wonen alleen of wonen niet-gehuwd samen maar blijven bij de ouders gedomicilieerd om fiscale of andere administratieve redenen. Overheidsbeslissingen kunnen een administratieve samenstelling van een huishouden opleggen die afwijkt van de werkelijkheid. Wachtregisters waarbij personen niet onmiddellijk in het bevolkingsregister worden ingeschreven, kunnen alleenwonenden of éénoudergezinnen creëren waarbij in werkelijkheid de inwonende partner wacht op een administratieve regularisatie.
- De enquête GGS benadert met haar vraagstelling over de samenstelling van het huishouden, meer de *de facto* situatie. Men mag echter niet uit het oog verliezen dat ook enquêtegegevens

hun beperkingen kennen. Het beeld verkregen via een enquête kan ook afwijken van de werkelijkheid omdat het gaat om een steekproef en elke steekproef onderhevig is aan toevallige afwijkingen. Zelfs een voldoende grote steekproef waarin ook de zeldzaam voorkomende types van huishoudens zouden moeten vertegenwoordigd zijn, kan vertekend zijn omdat sommige respondenten hun reële woonsituatie niet willen meedelen. En, ten gevolge van selectieve non-respons (weigering deel te nemen aan de enquête, onbereikbaarheid van de geselecteerde persoon) kunnen sommige types van huishoudens onder- of oververtegenwoordigd zijn in de survey.

- In het Rijksregister heeft elk huishouden een referentiepersoon en is de verwantschap van elk lid van het huishouden met deze referentiepersoon gekend. De enquête GGS daarentegen vraagt naar de verwantschap van de leden van het huishouden met de ondervraagde persoon die niet noodzakelijkerwijze de referentiepersoon van het huishouden is. Dit kan in sommige gevallen leiden tot een andere classificatie van het huishouden en tot het toekennen van een andere huishoudenspositie aan de respondent (voor meer technische details, zie Lodewijckx & Deboosere, 2008). We hebben dan ook zowel de GGS- als de rijksregistergegevens bewerkt om de vergelijkbaarheid tussen de beide databronnen te maximaliseren.
- De rijksregistergegevens beschrijven de situatie op 1 januari 2008, dus circa twee jaar eerder dan het tijdstip van het veldwerk van GGS.
- We selecteren uit de rijksregisterdatabank alle 18- tot 79-jarige personen die wonen in private huishoudens. Dit is immers de subgroep uit de bevolking waaruit de GGS-steekproef getrokken is.

We vergelijken in figuur 1 per 10-jaarlijkse leeftijdsgroep en voor mannen en vrouwen apart hun positie in het huishouden zoals berekend in beide databronnen⁴. Het patroon naar leeftijd is zowel voor de mannen als voor de vrouwen zeer gelijklopend. De verschillen inzake de positie in het huishouden zijn doorgaans (zeer) klein tussen de twee databronnen.

De belangrijkste verschillen betreffen het alleenwonen en het samenwonen met een partner, al dan niet met kinderen. De enquête GGS toont vooral een kleiner aandeel alleenwonende 18- tot 49-jarige mannen en vrouwen dan het Rijksregister (grafieken 1E en 1K). Het verschil tussen de twee databronnen is groter voor de mannen dan voor de vrouwen (met uitzondering van de jongste leeftijdsgroep). Daarentegen wonen volgens GGS in vergelijking met het Rijksregister 18- tot 29-jarige mannen vaker met een partner samen (grafiek 1B) en hebben 30- tot 49-jarige mannen (grafiek 1C) en 18- tot 49-jarige vrouwen (grafiek 1I) vaker een partner en kind(eren) in het huishouden.

Deze vaststellingen liggen in de lijn van de verwachtingen.

- Ten eerste, jongere alleenwonenden – vooral mannen – hebben een kleinere kans om in de GGS-dataset terecht te komen omdat ze in het algemeen moeilijker te bereiken zijn dan personen die samenwonen met een partner, al dan niet met kinderen.
- Ten tweede is het mogelijk dat de groep alleenwonenden in het Rijksregister wordt overschat.
 - Naar aanleiding van de volkstelling in 2001 bleek juist dit de groep te zijn die het vaakst uit het land is vertrokken (al dan niet tijdelijk) zonder adres na te laten. Deels gaat het om jongeren die tijdelijk voor ontspanning, studie of werk in het buitenland verblijven. Juridisch wonen ze wel in België, maar in de feiten zijn ze soms voor zeer lange perioden (meerdere maanden tot meerdere jaren) in het buitenland.

⁴De Studiedienst van de Vlaamse Regering past de LIPRO-typologie toe op de jaarlijkse bestanden uit het Rijksregister die worden geleverd door ADSEI. Voor deze bijdrage worden de LIPRO-posities in het huishouden gehercodeerd. Als er sprake is van inwonende andere personen in het huishouden, dan krijgen alle personen de positie “anders (samenwonend)”. In GGS worden de huishoudensposities 5 (woont samen met anderen, zonder kind) en 6 (woont samen met anderen en kinderen) gegroepeerd in de categorie “met anderen samenwonend”.

- Verder is het ook de groep (zonder banden) met de grootste kans op emigratie en gezien uitschrijving uit het Rijksregister niet verplicht is, is het dus ook de groep met de grootste kans om tijdelijk (ten onrechte) nog in de registers ingeschreven te staan.
- Tenslotte kunnen we ook veronderstellen dat een deel van de alleenwonenden uit het Rijksregister ongehuwd samenwonenden zijn die een afzonderlijke domicilie aanhouden.

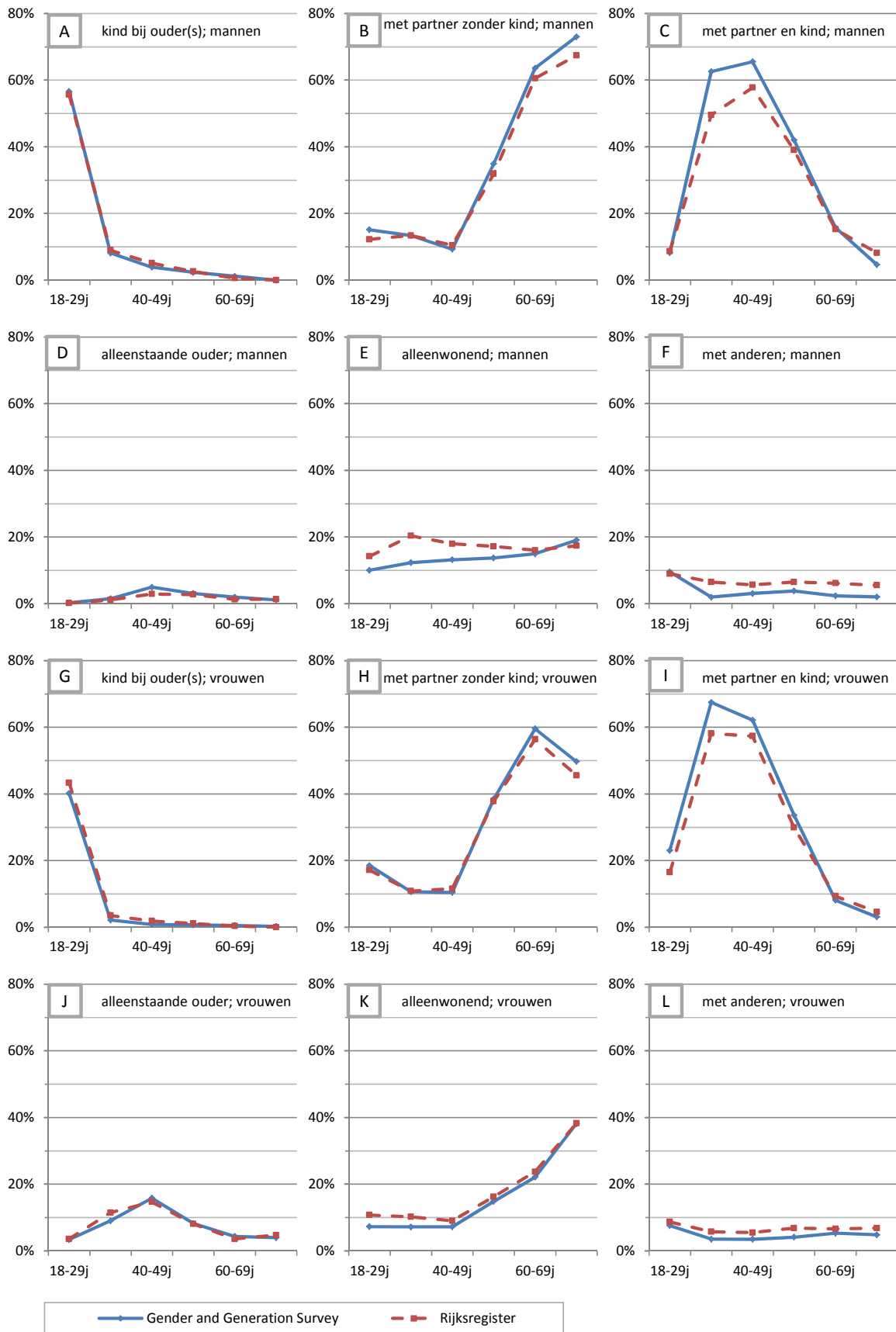
In alle leeftijdsgroepen, met uitzondering van de jongste, is het aandeel mannen en vrouwen dat (al dan niet met een partner en/of kinderen) samenwoont met andere personen lager in GGS dan in het Rijksregister (grafieken 1F en 1L). We wijzen er wel op dat het aandeel personen met die huishoudenspositie sowieso klein is. Veel personen die ‘anders wonen’ behoren tot een stamfamilie, een type huishouden dat in GGS minder vaak voorkomt dan in het Rijksregister (tabel 2). We zien twee mogelijke verklaringen.

- Eén verklaring is dat het aandeel alloctonen enigszins onderschat is in GGS. We weten dat stamfamilies verhoudingsgewijs vaker voorkomen bij alloctonen dan bij Belgen (Lodewijckx, 2007).
- Het is mogelijk dat het Rijksregister het aandeel stamfamilies overschat. In het Rijksregister worden families die in eenzelfde huis wonen dat in appartementen is ingedeeld, soms als één huishouden ingeschreven vooral als er familiale banden zijn. In sommige gevallen is er sprake van tussenvormen wat bijvoorbeeld ook het geval is met kangoeroewoningen.

Voor de overige huishoudensposities zijn de verschillen tussen de beide databronnen doorgaans zeer klein. We merken wel twee patronen op.

- Ten eerste is het aandeel alleenstaande vaders – vooral bij de 40- tot 49-jarigen – iets hoger in GGS dan in het Rijksregister. Waarschijnlijk gaat het om vaders met een co-ouderschapsregeling die in de enquête zichzelf als een alleenstaande vader opgeven. Bij een (echt)scheiding waarbij kinderen betrokken zijn, worden de kinderen meestal officieel aan de moeder toegewezen waardoor de moeder als een alleenstaande moeder en de vader – zelfs als er sprake is van co-ouderschap – als een alleenwonende man in het Rijksregister staan genoteerd.
- Ten tweede blijven volgens GGS personen – vooral vrouwen – iets minder lang thuiswonen dan blijkt uit het Rijksregister. Het verschil tussen de officiële domicilie en de sociologische realiteit heeft te maken met het feit dat heel wat jongere mannen en vrouwen hun leven nog verdelen tussen het huishouden van herkomst en de nieuwe levenswijze waar ze aan het ingroeien zijn.

Figuur 1. Positie in het huishouden van mannen en vrouwen, per leeftijdsgroep, België.
Vergelijking tussen de enquête GGS en het Rijksregister.



Tabel 2 vergelijkt GGS en het Rijksregister inzake het type van huishouden waartoe 18- tot 79-jarigen behoren⁵. Beide databronnen schetsen een (zeer) gelijkaardig beeld. De gevonden verschillen sluiten aan bij de eerder besproken en verklaarde verschillen in de posities binnen het huishouden. Er zijn in GGS vooral minder alleenwonende mannen en vrouwen en meer paren al dan niet met kinderen. Stamfamilies komen in GGS minder voor dan in het Rijksregister.

Aan de hand van de laatste kolom in tabel 2 willen we er de aandacht op vestigen dat het in GGS gaat om de types van huishoudens waartoe de 18- tot 79-jarige respondenten behoren. Beschouwen we in het Rijksregister *alle huishoudens* en delen we die op naar huishoudentype, dan geeft dit uiteraard een andere verdeling. Volgens het Rijksregister bestaat 34% van alle huishoudens uit één persoon, terwijl 17% van alle 18- tot 79-jarigen alleen woont (14% volgens GGS).

Tabel 2. Type van huishouden van 18- tot 79-jarige personen in België. Vergelijking tussen de enquête GGS en het Rijksregister (RR)

	GGS : <i>personen</i> 18-79 jaar, wonend in een privaat huishouden	RR : <i>personen</i> 18-79 jaar, wonend in een privaat huishouden	RR- GGG	GGG/RR	RR : alle private huishoudens
<i>Type van huishouden :</i>					
alleenwonende vrouw	7,0%	8,2%	-1,2%	0,85	17,8%
alleenwonende man	6,7%	8,5%	-1,8%	0,78	15,7%
geen gezin, samenwonende personen	1,2%	1,3%	-0,1%	0,90	1,3%
1 kerngezin, paar zonder kind	29,2%	27,7%	1,5%	1,05	25,4%
1 kerngezin, paar met kind(eren)	45,7%	42,4%	3,3%	1,08	28,7%
1 kerngezin, alleenstaande moeder	6,4%	7,2%	-0,8%	0,89	7,9%
1 kerngezin, alleenstaande vader	1,8%	1,5%	0,2%	1,14	1,5%
>1 kerngezin, stamfamilie	2,1%	3,2%	-1,1%	0,66	1,7%
aantal personen (=100%)	7.121	7.917.191			
aantal huishoudens (=100%)					4.577.415

Tabel 3 tenslotte vergelijkt GGS en het Rijksregister inzake de grootte van het huishouden waartoe de 18- tot 79-jarigen behoren. De verschillen tussen de beide databronnen zijn het grootst voor de 1-persoonshuishoudens en voor de huishoudens met vier leden. Het hogere aandeel personen dat met een partner en (vaak twee) kinderen samenwoont, vertaalt zich in een hoger aandeel 4-persoonshuishoudens in GGS. Voorts is er in de enquête GGS minder sprake van zeer omvangrijke huishoudens, waartoe de stamfamilies behoren.

⁵De huishoudentypes in het Rijksregisterbestand (geklasseerd volgens de LIPRO-typologie) worden gehercodeerd naar stamfamilie indien er sprake is van inwonende (schoon)ouders, schoonkinderen en kleinkinderen. In het Rijksregister is niet te achterhalen of een kind (van een paar of van een alleenstaande ouder) een inwonende partner heeft waarmee hij/zij niet is gehuwd. Het gaat dan in feite om een stamfamilie die wordt geklasseerd als een 1-kerngezin.

Tabel 3. Grootte van het huishouden van 18- tot 79-jarige personen in België. Vergelijking tussen de enquête GGS en het Rijksregister (RR)

	GGG : <i>personen</i> 18-79 jaar, wonend in een privaat huishouden	RR : <i>personen</i> 18-79 jaar, wonend in een privaat huishouden	RR - GGG	GGG / RR	RR : alle private <i>huishoudens</i>
<i>Grootte van het huishouden:</i>					
1	13,7%	16,7%	-3,0%	0,82	33,7%
2	34,2%	32,9%	1,3%	1,04	31,7%
3	20,3%	20,5%	-0,1%	0,99	15,3%
4	20,4%	18,5%	1,9%	1,10	12,7%
5	7,9%	7,4%	0,5%	1,06	4,6%
>5 personen	3,4%	4,0%	-0,6%	0,86	2,1%
aantal personen (=100%)	7.121	7.917.191			
aantal huishoudens (=100%)					4.577.415

4. Types van huishoudens naar woningkenmerken

Het meest dominante type van huishouden waartoe de 18- tot 79-jarige ondervraagden behoren, is het “paar met kinderen” (45%), gevolgd door het type “paar zonder kinderen” (29%) (tabel 4). Circa 14% van de GGS-respondenten woont alleen en 8% is een alleenstaande ouder.

Sommige types van huishoudens verkeren in een minder gunstige sociaaleconomische en dus financiële positie waardoor ze meer dan het modale huishouden in een negatieve woonsituatie verzeilen of blijven steken. De bevindingen uit de Sociaal-Economische Enquête uit 2001 worden door GGS herbevestigd⁶.

De éénsgzinswoning is nog steeds veruit het meest voorkomende woningtype in België. Vooral paren met kinderen bewonen een éénsgzinswoning. Alleenwonende mannen en vrouwen scoren veel lager voor dit type van woning. Ze wonen vaker dan de andere types van huishoudens in een appartement (tabel 4).

⁶De cijfers die we bekomen in GGS, liggen dicht bij de waarden uit de Sociaal Economische Enquête van 2001. Aangezien de types van huishoudens in de twee databronnen niet helemaal op dezelfde manier worden gedefinieerd, is het cijfermateriaal van de volkstellingsmonografie (Vanneste e.a., 2007) niet perfect vergelijkbaar met de cijfers uit tabel 4.

Tabel 4. Types van huishoudens, naar kenmerken van de woning. België

	alle huishoudens	alleenwonende vrouw	alleenwonende man	geen gezin, samenwonende personen	1 kerngezin, paar zonder kind	1 kerngezin, paar met kind(eren)	1 kerngezin, alleenstaande moeder	1 kerngezin, alleenstaande vader	> 1 kern-gezin, stamfamilie
aantal respondenten	7.162	509	478	84	2.107	3.253	456	125	150
	100,0%	7,1%	6,7%	1,2%	29,4%	45,4%	6,4%	1,7%	2,1%
<i>type woning:</i>									
ééngzinswoning	81,7%	59,3%	57,3%	79,8%	81,9%	89,3%	78,3%	76,0%	84,0%
appartement	15,4%	37,3%	37,4%	16,7%	15,7%	7,9%	19,7%	19,2%	12,7%
anders	1,5%	1,0%	2,1%	1,2%	1,2%	1,7%	1,1%	2,4%	2,0%
missing	1,4%	2,4%	3,1%	2,4%	1,2%	1,1%	0,9%	2,4%	1,3%
<i>eigenaar woning:</i>	74,9%	51,9%	48,4%	57,1%	80,2%	82,8%	53,3%	68,8%	69,3%
<i>aantal kamers:</i>									
gemiddelde	4,8	3,7	3,6	4,6	4,5	5,3	4,7	4,7	5,5
25 ^e percentiel	4	3	2	3	3	4	4	4	4
mediaan	5	3	3	5	4	5	4	4	5
75 ^e percentiel	6	4	5	5	5	6	5	5	6
<i>gemiddeld aantal personen per kamer:</i>	0,64	0,32	0,36	0,6	0,51	0,8	0,62	0,61	0,94

Bron: Generations and Gender Survey

Wat de bewonerstitel betreft, drie kwart van de huishoudens is eigenaar van de woning. Er bestaat wel een duidelijk differentiatie naar type van huishouden. Paren met en zonder kinderen in het huishouden zijn het vaakst, alleenwonenden en alleenstaande moeders zijn het minst eigenaar van de woning (tabel 4). Het aandeel eigenaars onder alleenwonenden en onder alleenstaande ouders neemt toe met de leeftijd. Zo is 24% van de alleenwonende 18- tot 34-jarigen eigenaar van de woning, tegenover 49% van de alleenwonende 35- tot 64-jarigen en 66% van de alleenwonende 65-plussers. Onder de alleenstaande ouders stijgt met de leeftijd het aandeel eigenaars van 50%, naar 59% tot 73% bij de 65-plussers.

Bepalen we de grootte van de woning aan de hand van het aantal kamers⁷, dan blijken alleenwonenden gemiddeld de kleinste woningen te betrekken. Paren met kinderen en stamfamilies wonen in de grootste woningen.

De woonbezetting, uitgedrukt als het aantal personen per kamer, geeft het tegenovergestelde beeld. Stamfamilies en paren met kinderen wonen in “overbezette” woningen; hun gemiddeld aantal personen per kamer ligt hoger dan het gemiddelde voor alle huishoudens samen. Bij alleenwonenden is er sprake van “onderbezette” woningen. Ook paren zonder kinderen scoren lager dan gemiddeld (0,51 personen per kamer tegenover 0,64 gemiddeld). Paren zonder kinderen

⁷Aantal kamers zonder de keuken, de badkamer(s) en toiletten. Kamers die uitsluitend dienen voor het werk, gangen, bergingen, kelders en zolders worden eveneens niet meegerekend.

beschikken vaak over een dubbel inkomen. Hoewel ze minder een grote woonoppervlakte behoeven – het gaat om tweepersoonshuishoudens – kunnen ze zich die wel dikwijls permitteren. Een grote woning kan ook het resultaat zijn van de vroegere aanwezigheid van kinderen en de huidige fase van het “lege nest” (Vanneste e.a., 2007).

5. De positie in het huishouden

De huishoudenspositie beschrijft de leefvorm van een persoon en weerspiegelt zijn situatie in de *levensloopcyclus*. Kinderen wonen in overgrote meerderheid met moeder en/of vader en eventueel met broers en zussen (dit is niet weergegeven in tabel 5 want deze leeftijdsgroep is niet bevraagd in GGS). De helft van alle jongvolwassenen (18- tot 29-jarigen) in België woont (nog) *thuis*. Het merendeel van de andere jongvolwassenen woont samen met een partner zonder kinderen of al met kinderen. Op 30- tot 39-jarige leeftijd woont 65% van de Belgen *met een partner en met kinderen* samen. Het samenwonen met partner en kind(eren) duurt ongeveer twintig jaar. Dan start er een nieuwe fase waarbij de kinderen het ouderlijke huis verlaten en men *uitsluitend met de partner* samenwoont (het ‘lege nest gezin’). Op 50- tot 59-jarige leeftijd leeft 37% van de Belgen met een partner, zonder kinderen in het huishouden. Dit aandeel neemt toe tot 62% onder de zestigers en blijft ook onder de zeventigers de meest dominante leefvorm. Op hogere leeftijd wordt *alleenwonen* steeds belangrijker. Zo woont 29% van de zeventigers alleen. Dit aandeel neemt nog verder toe onder de 80-plussers (Deboosere e.a., 2009; Lodewijckx, 2008). De oudste ouderen wonen vaak in een rusthuis of een rust- en verzorgingstehuis (dit is niet weergegeven in tabel 5 want deze leeftijdsgroep is niet bevraagd in GGS; bovendien werden alle collectief wonende personen uit de steekproef geweerd).

Tabel 5. Respondenten naar hun positie in het huishouden, per leeftijdsgroep en geslacht. België

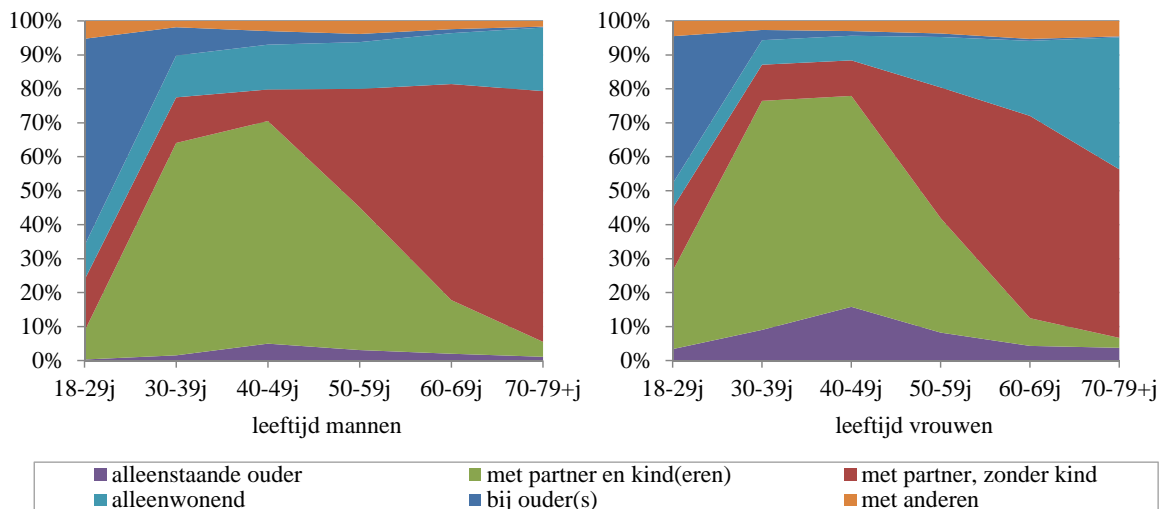
	alle	18-29 jaar	30-39 jaar	40-49 jaar	50-59 jaar	60-69 jaar	70-79+ jaar
mannen + vrouwen :							
<i>aantal respondenten</i>	7.164	1.247	1.247	1.548	1.356	1.029	737
woont bij twee ouders	8,3%	41,3%	4,1%	1,5%	0,5%	0,0%	0,0%
woont bij alleenstaande ouder	2,8%	10,9%	1,8%	1,2%	1,2%	0,8%	0,3%
woont met partner, zonder kind	29,3%	16,8%	12,0%	9,9%	36,7%	61,6%	61,5%
woont met partner en kind(eren)	37,0%	15,6%	65,0%	63,7%	37,8%	11,9%	3,7%
woont met anderen, zonder kind	1,7%	3,7%	0,8%	0,6%	1,5%	2,5%	1,9%
woont met anderen en kind(eren)	1,7%	1,1%	1,4%	2,4%	2,4%	1,4%	1,2%
is een alleenstaande ouder	5,3%	1,8%	5,1%	10,7%	5,7%	3,2%	2,4%
woont alleen	13,8%	8,7%	9,9%	10,1%	14,3%	18,7%	29,0%
mannen :							
<i>aantal respondenten</i>	3.558	627	649	743	676	500	363
woont bij twee ouders	10,1%	47,7%	6,2%	2,0%	0,6%	0,0%	0,0%
woont bij alleenstaande ouder	3,7%	13,2%	2,2%	2,0%	1,8%	1,2%	0,3%
woont met partner, zonder kind	30,2%	15,2%	13,4%	9,3%	34,9%	63,6%	73,8%
woont met partner en kind(eren)	37,2%	8,3%	62,6%	65,5%	42,0%	15,8%	4,4%
woont met anderen, zonder kind	1,9%	4,5%	1,1%	0,9%	1,9%	2,0%	0,8%
woont met anderen en kind(eren)	1,2%	0,8%	0,8%	2,0%	1,9%	0,4%	0,8%
is een alleenstaande ouder	2,4%	0,3%	1,5%	5,0%	3,1%	2,0%	1,1%
woont alleen	13,4%	10,0%	12,3%	13,2%	13,8%	15,0%	18,7%
vrouwen :							
<i>aantal respondenten</i>	3.605	621	599	803	680	529	373
woont bij twee ouders	6,6%	34,8%	1,8%	1,0%	0,4%	0,0%	0,0%
woont bij alleenstaande ouder	2,0%	8,5%	1,2%	0,4%	0,6%	0,6%	0,3%
woont met partner, zonder kind	28,4%	18,5%	10,7%	10,5%	38,5%	59,5%	49,6%
woont met partner en kind(eren)	36,9%	23,0%	67,4%	62,1%	33,7%	8,1%	2,9%
woont met anderen, zonder kind	1,6%	2,9%	0,7%	0,2%	1,0%	3,0%	2,9%
woont met anderen en kind(eren)	2,2%	1,6%	2,0%	2,7%	2,6%	2,3%	1,6%
is een alleenstaande ouder	8,2%	3,4%	9,0%	15,8%	8,2%	4,3%	3,8%
woont alleen	14,1%	7,2%	7,2%	7,2%	14,9%	22,1%	38,9%

Bron: Generations and Gender Survey

Uiteraard kunnen individuele levenslopen sterk afwijken van dit dominante levensloopprofiel en maakt lang niet iedereen al de genoemde overgangen mee of maken sommigen bepaalde transitities meermaals mee. Uit tabel 5 blijkt dat er naast de dominante leefvormen ook variante leefvormen voorkomen. Tussen 30 en 39 jaar zijn er bijvoorbeeld twee leefvormen duidelijk herkenbaar. In de eerste plaats gaat het over een paar-huishouden: 12% van de 30- tot 39-jarige Belgen woont uitsluitend met een partner samen. In de tweede plaats gaat het over alleenwonenden. Eén op tien 30- tot 39-jarigen woont alleen. 25% van de veertigers leeft niet samen met kinderen. Daarentegen woont 11% van hen *zonder partner, met kind(eren)*. Een minderheid van de Belgen woont *met andere personen* samen. Dit aandeel varieert weinig met de leeftijd.

De leefvorm van mannen en vrouwen kan sterk verschillen (figuur 2; tabel 5). Op het einde van de levensloop zijn de verschillen tussen de geslachten het grootst.

Figuur 2. Positie in het huishouden van mannen en vrouwen, per leeftijdsgroep. België



Bron: Generations and Gender Survey

Mannen blijven langer *thuis wonen* dan vrouwen: 61% van de jongvolwassen mannen en 43% van de vrouwen woont bij de ouder(s). Lang studeren is één reden om thuis te blijven wonen. Vaak zijn er ook financiële redenen. Door de dure woningmarkt brengt apart gaan wonen meestal een daling van de levensstandaard met zich mee. Bovendien blijft de mama een groot deel van het huishoudelijke werk verzorgen ('Hotel Mama'). De kleinere gezinnen en de ruimere huizen dragen bij aan het lang thuis blijven wonen. Er worden ook weinig normen gesteld aan de leefstijl; er is een grotere tolerantie van de ouders tegenover hun kinderen en vice versa. Het verlangen naar onafhankelijkheid is dus niet meer in strijd met het thuis wonen (Elchardus e.a., 2007).

Jongvolwassen vrouwen leven vaker dan mannen *met een partner* samen. Ze hebben ook vaker al een kind of kinderen in hun huishouden. De 30- tot 39-jarige vrouwen wonen eveneens vaker *met een partner en met kind(eren)* samen dan mannen van die leeftijd. Vrouwen starten op jongere leeftijd met gezinsvorming en gezinsuitbreiding. Gezien het leeftijdsverschil tussen de partners, verloopt de uitbouw van een gezin bij de mannen met een decalage van twee tot drie jaar (Lodewijckx, 2008). Onder veertigers en vijftigers komt het samenwonen met een partner dan weer iets vaker voor bij mannen dan bij vrouwen. Zo vormt 77% van de 50- tot 59-jarige mannen een huishouden met een partner, tegenover 72% van de vrouwen. Na een (echt)scheiding hertrouwen mannen vaker dan vrouwen of ze gaan vaker opnieuw samenwonen (Corijn, 2005).

In de voorbije decennia nam ongehuwd samenwonen in belang toe. Voor veel Belgen is huwen niet langer een voorwaarde om kinderen te krijgen (Lodewijckx, 2008; Deboosere e.a., 2009). Het onderscheid "gehuwd" versus "ongehuwd" samenwonen is niet opgenomen in tabel 5 maar GGS biedt wel de mogelijkheid dit verder te onderzoeken (zie ook paragraaf 7).

Een opvallend verschil tussen mannen en vrouwen van middelbare leeftijd betreft het aandeel *alleenstaande ouders*. Er is veel vaker sprake van een alleenstaande moeder dan van een alleenstaande vader. 16% van de 40- tot 49-jarige vrouwen is een alleenstaande moeder; van de mannen van die leeftijd is 5% een alleenstaande vader. (Echt)scheiding en (officiële) toewijzing van de kinderen aan de moeder zijn belangrijke verklarende elementen voor dit verschil tussen de geslachten. GGS laat toe om co-ouderschap te bestuderen.

(Echt)scheiding gaat voor velen gepaard met (tijdelijk) *alleenwonen* en in het geval dat er kinderen bij de scheiding betrokken zijn, dan is het meestal de vader die een alleenwonende wordt. Circa 13% van de 30- tot 49-jarige mannen woont alleen, tegenover 7% van de vrouwen. Ook de jongvolwassen mannen wonen vaker alleen dan hun vrouwelijke leeftijdsgenoten. (Echt)scheiding is ook voor hen een verklaringselement maar we weten dat in 1990 jonge Vlaamse mannen verhoudingsgewijs meer dan vrouwen na het verlaten van het ouderlijke huis gingen alleenwonen (Corijn, 1995). GGS kan uitwijzen of dit gedrag in de loop van de jaren is versterkt en of dit gedragspatroon is terug te vinden in de drie gewesten. Op hogere leeftijd is sterfte van de partner de belangrijkste oorzaak van het alleenwonen. Voor vrouwen speelt dit aanzienlijk meer dan voor mannen omdat mannen gemiddeld minder lang leven dan vrouwen en omdat mannen bovendien gemiddeld enkele jaren ouder zijn dan hun partner. Oudere vrouwen hertrouwen bovendien minder dan oudere mannen (Corijn, 2005). Op 60- tot 69-jarige leeftijd woont 15% van de mannen tegenover 22% van de vrouwen alleen. Onder de zeventigers is het verschil tussen de geslachten nog groter: 20% van de mannen en 39% van de vrouwen woont alleen.

Oudere mannen leven vaker *met hun partner* samen dan hun vrouwelijke leeftijdsgenoten. Zo heeft 79% van de 60- tot 69-jarige mannen in België een partner tegenover 68% van de vrouwen van die leeftijd. In de leeftijdsgroep 70 tot 79 jaar is het verschil tussen de geslachten nog groter (78% en 53%). Veel mannen blijven immers getrouwd tot aan hun overlijden.

Op hoge leeftijd woont een deel van de bevolking *met één of meer (volwassen) kinderen* samen (8% van de 70- tot 79-jarige vrouwen en 6% van de mannen). Dankzij GGS kan worden bestudeerd waarom deze ouderen samenwonen met hun kinderen. Is er sprake van hulpbehoefendheid van deze ouderen?

6. De grootte van het huishouden

De gemiddelde huishoudensgrootte is het hoogst bij de 40- tot 49-jarigen: 3,44 personen per huishouden (tabel 6; figuur 3). In de oudere leeftijdsgroepen neemt het gemiddeld aantal personen per huishouden sterk af. De daling is groter voor de vrouwen dan voor de mannen: van gemiddeld 3,5 personen per huishouden bij de vrouwelijke veertigers tot 1,7 bij de zeventigers, versus van 3,4 naar 1,9 bij de mannen.

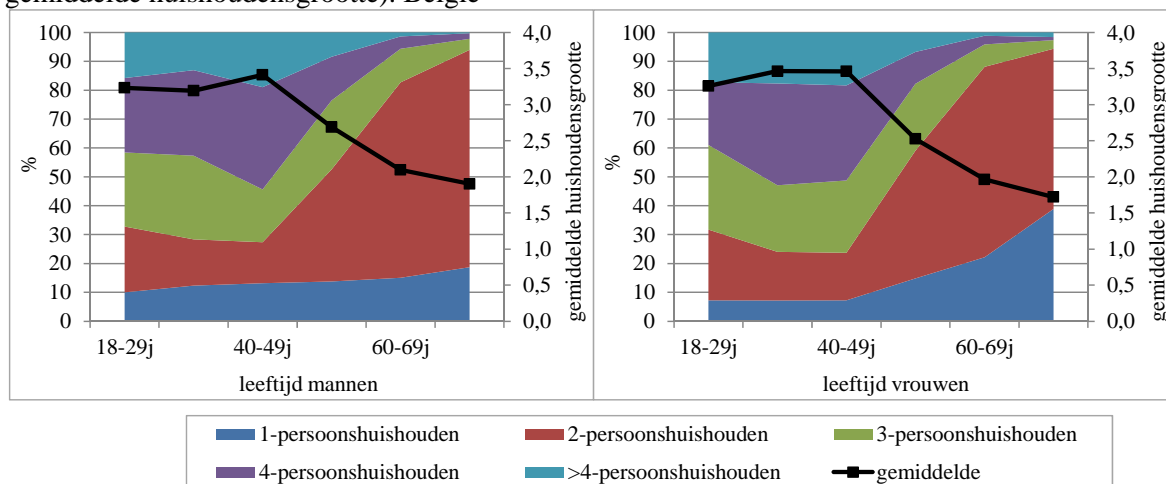
De verschillen in de omvang van het huishouden naar geslacht en leeftijd houden uiteraard verband met de zonet besproken verschillen in de leefvormen. Bij de jongvolwassenen zijn de verschillen in huishoudensgrootte niet echt uitgesproken tussen de geslachten. Een zelfde huishoudensgrootte kan echter gepaard gaan met een verschillende leefvorm. Ongeveer 4 op 10 jongvolwassen mannen en vrouwen wonen in een huishouden van minimum 4 personen. Het betreft overwegend jongeren die nog thuis wonen. 26% van de 18- tot 29-jarige mannen en 29% van de vrouwen woont in een 3-persoonshuishouden. Voor die mannen geldt dat ze meestal nog bij hun ouder(s) leven. Daarentegen gaat het bij circa de helft van de jongvolwassen vrouwen in een 3-persoonshuishouden om samenwonen met een partner en een kind. Bijna een kwart van de jongvolwassen mannen en vrouwen woont in een 2-persoonshuishouden. De meerderheid van die jongvolwassenen leeft samen met een partner, maar we vinden ook hier het geslachtsverschil inzake thuiswonen terug: 24% van de jongvolwassen mannen in een 2-persoonshuishouden woont bij een alleenstaande ouder, voor de vrouwen is het vergelijkbare aandeel 12%. Zoals eerder vermeld, woont 10% van de jongvolwassen mannen en 7% van de vrouwen in een 1-persoonshuishouden.

Door de komst van één of meer kinderen daalt vanaf leeftijd 30 het aandeel dat in een 2-persoonshuishouden woont ten voordele van het aandeel dat in omvangrijkere huishoudens woont. Bovendien wordt die daling ook veroorzaakt door mensen die scheiden en alleen gaan wonen. Vanaf leeftijd 50 tot 59 jaar stijgt opnieuw het aandeel dat in een 2-persoonshuishouden woont

omdat steeds meer personen van middelbare leeftijd de lege nest fase bereiken. Vanaf leeftijd 50 daalt het aandeel dat in een huishouden met vier of meer personen woont. Dit is het gevolg van ofwel het feit dat een zoon of dochter het huis verlaat waardoor bijvoorbeeld een 4-persoonshuishouden een 3-persoonshuishouden wordt, of het is het gevolg van een (echt)scheiding waardoor een eenoudergezin wordt gevormd waarvan twee kinderen deel uitmaken. De 30- tot 59-jarige mannen en vrouwen hebben een vrij gelijkaardig patroon maar de veranderingen in de leefvorm en in de grootte van het huishouden treden bij de vrouwen op iets jongere leeftijd op.

Ouderen leven verhoudingsgewijs weinig in omvangrijke huishoudens omdat de kinderen het huis hebben verlaten en omdat inwonen van Belgische ouderen bij een dochter of een zoon een weinig verspreide leefvorm is (Lodewijckx, 2004). De overgrote meerderheid van de ouderen woont samen met de partner in een 2-persoonshuishouden. Dit aandeel blijft stijgen bij de mannen tot leeftijd 70 jaar en ouder, bij de vrouwen daalt het na leeftijd 60 tot 69 jaar. Bij de ouderen stijgt - meestal tengevolge van het verlies van de partner - het aandeel dat alleen woont. Op 70+ jarige leeftijd is het aandeel vrouwen dat woont in een 1-persoonshuishouden dubbel zo groot als het aandeel mannen met die huishoudensgrootte.

Figuur 3. Grootte van het huishouden van mannen en vrouwen, per leeftijdsgroep (% en gemiddelde huishoudensgrootte). België



Bron: Generations and Gender Survey

Tabel 6. Respondenten naar grootte van hun huishouden, per leeftijdsgroep en geslacht. België

	alle	18-29 jaar	30-39 jaar	40-49 jaar	50-59 jaar	60-69 jaar	70-79+ jaar
mannen + vrouwen :							
<i>aantal respondenten</i>	7.163	1.248	1.247	1.548	1.356	1.028	737
<i>aantal personen per huishouden:</i>							
gemiddelde	2,86	3,25	3,32	3,44	2,61	2,03	1,81
mediaan	3	3	3	4	2	2	2
<i>% wonend in een:</i>							
1-persoonshuishouden	13,8%	8,6%	9,9%	10,1%	14,3%	18,7%	29,0%
2-persoonshuishouden	34,4%	23,6%	16,4%	15,4%	41,5%	66,7%	65,1%
3-persoonshuishouden	20,2%	27,4%	26,1%	21,8%	23,5%	9,7%	3,4%
4-persoonshuishouden	20,3%	23,8%	32,4%	34,1%	13,1%	3,6%	1,5%
5-persoonshuishouden	7,9%	11,1%	11,2%	12,6%	5,7%	0,8%	0,5%
6-persoonshuishouden	2,2%	3,0%	2,7%	4,1%	1,3%	0,3%	0,1%
>6-persoonshuishouden	1,2%	2,4%	1,3%	1,9%	0,7%	0,2%	0,3%
mannen :							
<i>aantal respondenten</i>	3.558	627	649	744	675	499	363
<i>aantal personen per huishouden:</i>							
gemiddelde	2,87	3,23	3,19	3,41	2,69	2,10	1,90
mediaan	3	3	3	4	2	2	2
<i>% wonend in een:</i>							
1-persoonshuishouden	13,4%	10,0%	12,3%	13,2%	13,8%	15,1%	18,7%
2-persoonshuishouden	34,4%	22,8%	16,0%	14,2%	38,8%	67,7%	75,2%
3-persoonshuishouden	20,2%	25,6%	29,0%	18,3%	23,9%	11,6%	3,9%
4-persoonshuishouden	21,0%	25,8%	29,6%	35,4%	15,1%	4,2%	1,9%
5-persoonshuishouden	7,7%	11,0%	10,3%	12,5%	6,1%	1,0%	0,0%
6-persoonshuishouden	1,9%	2,2%	1,7%	4,3%	1,3%	0,4%	0,0%
>6-persoonshuishouden	1,3%	2,5%	1,1%	2,1%	1,0%	0,0%	0,3%
vrouwen :							
<i>aantal respondenten</i>	3.605	621	598	803	681	528	374
<i>aantal personen per huishouden:</i>							
gemiddelde	2,85	3,26	3,46	3,46	2,52	1,97	1,72
mediaan	3	3	4	4	2	2	2
<i>% wonend in een:</i>							
1-persoonshuishouden	14,1%	7,2%	7,2%	7,2%	14,8%	22,2%	38,9%
2-persoonshuishouden	34,4%	24,5%	16,9%	16,5%	44,2%	65,9%	55,5%
3-persoonshuishouden	20,3%	29,3%	23,0%	25,1%	23,2%	7,8%	2,9%
4-persoonshuishouden	19,6%	21,7%	35,2%	32,9%	11,0%	3,0%	1,1%
5-persoonshuishouden	8,0%	11,4%	12,2%	12,7%	5,3%	0,6%	1,1%
6-persoonshuishouden	2,4%	3,7%	4,0%	3,9%	1,2%	0,2%	0,3%
>6-persoonshuishouden	1,1%	2,1%	1,5%	1,7%	0,3%	0,4%	0,3%

Bron: Generations and Gender Survey

7. Waar enquêtegegevens administratieve gegevens aanvullen

Administratieve gegevens schieten tekort éénmaal relaties tussen personen niet meer te vatten zijn in administratief relevante categorieën. Lange tijd is dat ook het geval geweest voor het ongehuwd

samenwonen. Aan de hand van de combinatie tussen burgerlijke staat en feitelijke verblijfplaats was het echter toch mogelijk om op basis van administratieve gegevens het ongehuwd samenwonen gedeeltelijk in kaart te brengen. Maar de vergelijking tussen enquêtegegevens en herwerkte administratieve gegevens toonde aan dat het ongehuwd samenwonen tot in de jaren negentig vermoedelijk werd onderschat wanneer alleen met officiële adresgegevens werd rekening gehouden. Jongeren waren vaak nog bij de ouders ingeschreven terwijl ze in werkelijkheid al waren ingetrokken bij een als alleenstaande geregistreerde partner. Onder oudere samenwonende partners gebeurde het niet zelden dat men om allerlei redenen twee adressen bleef aanhouden. Bij samenwonende partners is één op vijf koppels (19%) volgens GGS ongehuwd. Er zijn echter aanzienlijke verschillen naar leeftijd. Tabel 7 geeft voor alle respondenten per geslacht de procentuele verdeling naar partnerstatus binnen elke leeftijdsgroep. Beperken we ons enkel tot de eerste twee rijen, de gehuwd en ongehuwd samenwonenden, dan merken we dat bij de twintigers tweederden van de mannen en de helft van de vrouwen niet gehuwd is met de partner met wie ze samenleven. Bij de dertigers gaat het nog om meer dan 30%. Bij de veertigers zijn die cijfers al gedaald tot 17% van de samenwonende vrouwen en 15% van de samenwonende mannen.

Minstens even interessant zijn de LAT-relaties. De benaming LAT-relatie, een acroniem voor “Living apart together” werd eind van de jaren zeventig voor het eerst gebruikt vermoedelijk in een krantenartikel in een Nederlandse krant (Haskey, 2005). Inmiddels won het begrip steeds meer aan bekendheid bij het brede publiek en werd het fenomeen in een aantal landen, vooral in Noord-West-Europa en de Angelsaksische wereld, reeds uitvoerig bestudeerd (Strohm e.a., 2009). Uit GGS blijkt dat niet minder dan 9,6% van de respondenten een LAT-relatie heeft. Beperken we ons tot wie een partnerrelatie heeft dan gaat het om meer dan 12%.

Tabel 7. Procentuele verdeling naar status van de partnerrelatie van 18-79 jarigen in België

		18-29	30-39	40-49	50-59	60-69	70-79
mannen	gehuwd	8%	53%	66%	71%	77%	75%
	samenwonend	18%	24%	11%	8%	5%	4%
	LAT	30%	6%	7%	8%	4%	4%
	alleenstaand	44%	18%	16%	13%	15%	18%
vrouwen	gehuwd	20%	54%	61%	66%	65%	52%
	samenwonend	24%	27%	13%	7%	4%	2%
	LAT	27%	6%	8%	5%	3%	2%
	alleenstaand	29%	14%	18%	22%	28%	44%

Bron: Generations and Gender Survey

Alle auteurs zijn het erover eens dat de invulling van het begrip LAT-relatie, ook wel “non-residential partnership” genoemd (Castro-Martin e.a., 2008), zeer verschillend van aard kan zijn afhankelijk van de plaats binnen het dating-proces en van de motieven die eraan ten grondslag liggen. Bij jongeren vormt het in veel gevallen een tussenfase in afwachting van de financiële en materiële mogelijkheden om samen te wonen. Vaak is het ook een fase bij ontluikende relaties waar één of beide partners nog een afwachter houding aanneemt alvorens tot een meer definitief engagement te komen en samen een woning te delen (Régner-Loilier e.a., 2009). Het aantal LAT-relaties, vooral op oudere leeftijden, wijst echter op de opkomst van een nieuwe samenlevingsvorm die een eigen plaats inneemt in het levenstraject en waar bewust voor gekozen wordt. Die toename van de keuze voor een LAT-relatie veronderstelt ook dat er twee voorwaarden zijn vervuld: een voldoende hoge graad van welvaart om langere tijd twee woningen te kunnen aanhouden (althans voor wie niet bij de ouders woont) en een verschuiving in de familiale waarden waardoor nieuwe relatievormen sociaal aanvaard worden.

Om te kunnen besluiten dat er voor België sprake is van een toename zijn er vanzelfsprekend verschillende meetpunten in de tijd nodig. In het LOVO-onderzoek⁸ (2001-2002) werden 2.462 thuiswonende ouderen bevestigd en vormden LAT-relaties één van de items. LOVO beperkte zicht echter tot de 55-plussers in Vlaanderen. Uit het LOVO-onderzoek blijkt dat 11% van de mannen en 3% van de vrouwen die niet samenwonen met een partner een LAT-relatie hebben (Jacobs e.a., 2004). De invalshoek sluit hier aan bij de benadering van de Jong Gierveld in een artikel van 2004 over herpartnering bij ouderen (de Jong Gierveld, 2004). Wanneer we een vergelijkbare teller en noemer nemen voor de GGS-data lijken de cijfers bij ouderen in het afgelopen decennium sterk te zijn toegenomen. In tabel 8 drukken we het aantal LAT-relaties uit ten opzichte van alle personen die niet met een partner samenwonen. Voor deze tabel geven we telkens voor elke regio en voor elke leeftijdsgroep het percentage LAT-relaties op het totaal aantal personen binnen het gewest en binnen de leeftijdsgroep die niet met hun partner samenwonen. Bij de dertigjarige alleenstaande mannen in Brussel heeft 25% een LAT-relatie, in Vlaanderen is dat 20% en in Wallonië 31%. Gegeven de steekproefvariatie lijken de percentages tussen de regio's zeer vergelijkbaar. Bij de vrouwelijke dertigers is het aantal LAT-relaties in Brussel wel aanzienlijk lager. Veertigers zijn dan weer opvallend vergelijkbaar zowel tussen de regio's als tussen de geslachten. Boven de leeftijd van vijftig jaar tekenen zich markante verschillen af tussen mannen en vrouwen. Dit is natuurlijk ook gebonden aan de differentiële sterfte tussen mannen en vrouwen waar er aanzienlijk minder mannen dan vrouwen beschikbaar worden met stijgende leeftijd, terwijl omgekeerd het aantal weduwen en dus het aantal alleenstaanden onder de vrouwen veel sterker toeneemt dan het aantal weduwnaars. Op oudere leeftijden blijken LAT-relaties in Vlaanderen iets populairder bij alleenstaanden dan in de andere twee gewesten, hoewel we hier voorzichtig moeten zijn met interpreteren gegeven de steeds kleinere aantallen en dus de grotere volatiliteit van de percentages.

Tabel 8: % LAT-relaties bij personen die niet samenwonen met een partner

		18-29	30-39	40-49	50-59	60-69	70-79
mannen	Brussel	26	25	33	40	30	14
	Vlaanderen	46	20	25	37	20	23
	Wallonië	39	31	35	38	17	12
vrouwen	Brussel	44	14	34	9	12	0
	Vlaanderen	50	29	30	15	15	8
	Wallonië	45	35	29	22	5	0

Bron: Generations and Gender Survey - *Italics: cellen met minder dan 20 observaties*

Zoals Régnier-Loilier en collega's aangeven kunnen LAT-relaties zowel vanuit het standpunt van de singles als vanuit partnerrelaties worden bekeken (Régnier-Loilier e.a., 2009). Vanuit het standpunt van de alleenstaanden, ongeacht of ze voordien gehuwd waren of niet en of ze verweerd zijn of gescheiden, wordt de LAT-relatie dan vooral gezien als een opstap naar een nieuwe relatie of als een specifieke keuze om als alleenstaande een relatie aan te gaan.

Tabel 9, waarin we het aantal LAT-relaties uitdrukken in functie van het totaal aantal partnerrelaties, geeft een iets ander beeld. Hier blijken de percentages tussen de gewesten voor een aantal leeftijdsgroepen sterker uiteen te lopen. In Vlaanderen hebben slechts 5% van de mannen die een partner hebben een LAT-relatie. In Wallonië gaat het om 11% en in Brussel om 14%. In het algemeen lijken Brussel en Wallonië nu hogere percentages op te tekenen dan in Vlaanderen. Die verschillen worden natuurlijk ook deels verklaard door de proporties alleenstaanden of samenwonende partners in elk gewest.

⁸'Leefsituatieonderzoek Vlaamse ouderen' - <http://aps.vlaanderen.be/cbgs/>

Tabel 9: %LAT-relaties op het totaal aantal personen met een partnerrelatie

		18-29	30-39	40-49	50-59	60-69	70-79
mannen	Brussel	41	9	14	15	9	6
	Vlaanderen	56	5	5	8	4	5
	Wallonië	55	11	11	10	5	4
vrouwen	Brussel	33	6	18	6	10	0
	Vlaanderen	40	5	7	4	5	5
	Wallonië	35	10	11	9	2	0

Bron: Generations and Gender Survey - *Italics: cellen met minder dan 20 observaties*

De gegevens die in het kader van de Generations en Gender Surveys worden verzameld zijn ook een rijke bron van nieuw materiaal om de ontwikkeling van de LAT-relaties beter te begrijpen (Vikat e.a., 2007). De vragen in GGS laten toe om te peilen naar de onderliggende motieven en verlangens en de evolutie ervan in België te vergelijken met de omliggende landen. De rijkdom van de verzamelde gegevens maakt de weg vrij voor heel wat nieuw onderzoek. Hier beperken we ons tot enkele eerste globale cijfers.

Op de vraag of de respondent en zijn/haar partner apart wonen uit vrije keuze of omwille van omstandigheden antwoordt 39% dat het om een vrije keuze gaat en 46% dat het omwille van de omstandigheden is dat beide partners hun eigen woning betrekken. In tabel 10 worden de redenen waarom men voor een LAT-relatie heeft geopteerd opgesplitst naar regio, geslacht en leeftijdsgroep.

Tabel 10: Redenen waarom men een LAT-relatie heeft naar leeftijdsgroep, geslacht en regio (%)

		mannen		vrouwen	
		18-39	40-79	18-39	40-79
Brussel	Ik wil apart wonen	10	22	0	33
	Mijn partner en ikzelf willen	25	39	20	20
	Mijn partner wil apart wonen	5	0	0	0
	De omstandigheden verplichten ons	45	28	65	47
	Andere reden	15	11	15	0
		100	100	100	100
Vlaanderen	Ik wil apart wonen	10	21	25	41
	Mijn partner en ikzelf willen	10	17	19	11
	Mijn partner wil apart wonen	1	2	0	3
	De omstandigheden verplichten ons	57	48	35	39
	Andere reden	21	13	21	5
		100	100	100	100
Wallonië	Ik wil apart wonen	8	24	20	33
	Mijn partner en ikzelf willen	11	25	18	26
	Mijn partner wil apart wonen	0	4	2	3
	De omstandigheden verplichten ons	64	40	48	33
	Andere reden	18	7	12	5
		100	100	100	100

Bron: Generations and Gender Survey

Opgesplitst naar leeftijd blijkt dat boven de leeftijd van veertig jaar de vrije keuze de belangrijkste reden is om een LAT-relatie uit te bouwen zowel bij mannen als vrouwen en dat in de drie gewesten. Opvallend is dat die keuze in het algemeen vrij zelden bij de partner gelegd wordt. Zowat in gelijke mate gaat het om een eigen keuze of een keuze in overleg met de partner. In welke mate zelfbegoeheling of sociale acceptatie of andere motieven hier een rol spelen is niet duidelijk. Wellicht zou een bevraging van de partner een ander beeld opleveren. Ook is enige nuancering op zijn plaats bij de hoge percentages die voor een LAT-relatie “kiezen”. Wanneer we verder peilen naar de motieven voor die vrije keuze geeft ongeveer één derde van de respondenten aan dat men kiest voor die formule omdat men zelf of de partner zijn onafhankelijkheid wil bewaren. Vaak geeft men hier ook bij aan dat het om een gemeenschappelijke keuze gaat. Een tweede groep, die ook ongeveer een derde uitmaakt van diegenen die zeggen voor een LAT-relatie te hebben gekozen, geeft aan dat ze hiervoor kiezen “omdat ze zich nog niet klaar voelen om samen te wonen”. Voor een laatste groep tenslotte wordt die keuze gemaakt om andere redenen, vooral omwille van de kinderen of om financiële redenen. Aan de hand van de gegevens van GGS zou het zeker nuttig zijn om hier nog verder onderzoek over de verrichten. De motieven voor het uitbouwen van een LAT-relatie en de kenmerken van de koppels die hiervoor kiezen kunnen immers helpen bloot leggen in welke mate deze samenlevingsvorm zich nog zal uitbreiden. De gevolgen hiervan zijn niet onbelangrijk bijvoorbeeld voor de woningmarkt of de mobiliteitsproblematiek.

Minstens even boeiend is het om verder in te gaan op wat alleenstaanden, mensen die alleen wonen en er ook geen partnerrelatie op na houden, als levensproject hebben. Een belangrijke groep, vooral oudere respondenten, geeft aan helemaal geen intentie te hebben om in de toekomst met een partner te gaan samenwonen. Is dit een teken van een terugtrekken op zichzelf of gaat het om een veel complexer fenomeen? In welke mate gaat dit gepaard met het aanhalen van andere familiebanden (met kinderen en kleinkinderen bv.)? Is er sprake van een problematiek van vereenzaming? Of is de inburgering en de acceptatie van de LAT-relatie een alternatief waar sommige ouderen voor eerder voor opteren dan opnieuw te gaan samenwonen? Wat zijn de gevolgen van deze keuzes op het welzijn van de betrokkenen? Wat zijn de implicaties voor de maatschappij in het kader van de vergrijzing?

Het reeds verzameld materiaal in deze eerste bevragingsgolf van het *Generations and Gender Programme* biedt heel wat mogelijkheden om bovenstaande vragen verder te gaan uitdiepen. Heel verhelderend in dit opzicht kan de vergelijking met het buitenland zijn. Door het gebruik van gestandaardiseerde vragenlijsten in het kader van dit internationaal project kan vergelijkend onderzoek ons helpen om een beter zicht te krijgen op deze vragen. Nog belangrijker is het feit dat GGP is opgevat als een panelstudie. Het opnieuw bevragen van dezelfde respondenten binnen drie jaar kan een totaal nieuw licht werpen zowel op de feitelijke evoluties als op de motieven en gevolgen van de gemaakte keuzes.

Literatuur

- Cantillon, B., G. Verbist, V. De Maesschalck (2004) De sociaal-economische positie van eenoudergezinnen. *OVERWERK* Tijdschrift van het Steunpunt WAV 1-2/2004, 139-143
- Castro-Martin, T., Domínguez-Folgueras, M., & Martín-García, T. (2008) Not truly partnerless: Non-Residential partnerships and retreat from marriage in Spain. *Demographic Research*, 18(16), 443-468. doi:pdf/10.1111/j.1741-3737.2006.00354.x
- Corijn, M. (1995) *De overgang naar volwassenheid in Vlaanderen. Resultaten van het NEGVO V-onderzoek*. Brussel. CBGS-Monografie, 1
- Corijn, M. (2005) *Huwen, uit de echt scheiden en hertrouwen in België en in het Vlaamse Gewest. Een analyse op basis van Rijksregistergegevens*. CBGS-Werkdocument, 5
- Corijn, M. (2009) *Gezondheid en gezondheidsgedrag in het Vlaamse Gewest: verschillen naargelang het huishoudtype*. SVR-Rapport, 209/1

- Deboosere, P., S. Demarest, V. Lorant, P.-J. Miermans, M.-I. Portet, H. Van Oyen (2006) *Gezondheid en mantelzorg*. Sociaal-Economische Enquête 2001 Monografieën. FOD, Economie, 2006/1
- Deboosere, P., R. Lesthaeghe, J. Surkyn, D. Willaert, P.-M. Boulanger, A. Lambert, L. Lohlé-Tart (2009) *Huishoudens en gezinnen in België*. Sociaal-Economische Enquête 2001 Monografie nr.4, FOD Economie
- de Jong Gierveld. (2004) Remarriage, unmarried cohabitation, living apart together: Partner relationships following bereavement or divorce. *Journal of Marriage and Family*, 66(1), 236-243. Retrieved from <http://www.jstor.org/stable/3599878>
- De Koker, B. (2006) *Mantelzorg binnen het huishouden*. In: Jacobs, T., E. Lodewijckx (red.) *Grenzen aan mantelzorg. Sociaaldemografische hypothesen over de toekomst van de zorg*. CBGS-Publicaties. Garant. Pp. 115-142
- Elchardus, M., C. Rombauts, W. Smits (2007) *Hotel Mama. Residentiële afhankelijkheid in België, een toets van de destructuretiestelling en de zekerheidshypothese*. Paper voorgesteld op de Marktdag voor sociologie, Rotterdam, 31 mei 2007
- Geurts, K. (2006) *De arbeidsmarktpositie van alleenstaande ouders*. Nieuwe bevindingen uit het Datawarehouse Arbeidsmarkt en Sociale Bescherming. Steunpunt Werkgelegenheid, Arbeid en vorming. Eindrapport WAV
- Haskey, J. (2005) Living arrangements in contemporary Britain: Having a partner who usually lives elsewhere and living apart together (LAT). *Population Trends*, (122), 35-45.
- Jacobs, T., L. Vanderleyden, L. Vanden Boer (2004) *Op latere leeftijd: De leefsituatie van 55-plussers in Vlaanderen*. CBGS-Publicaties. Antwerpen: Garant.
- Lodewijckx, E. (2004) 75-plussers en de samenstelling van hun huishouden, België, 1990-2000. *Bevolking en Gezin*, 33,1: 143-165
- Lodewijckx, E. (2006) Veranderingen in de huishoudelijke samenstelling (1991-2004): implicaties voor de interne mantelzorg. In: Jacobs, T., E. Lodewijckx (red.) *Grenzen aan mantelzorg. Sociaaldemografische hypothesen over de toekomst van de zorg*. CBGS-Publicaties. Garant. Pp. 167-188
- Lodewijckx, E. (2007) *Ouderen van vreemde herkomst in het Vlaamse Gewest. Origine, sociaaldemografische kenmerken en samenstelling van hun huishouden*. Studiedienst van de Vlaamse Regering, SVR- Rapport, 2007/2
- Lodewijckx, E. (2008) *Veranderende leefvormen in het Vlaamse Gewest, 1990-2007 (en 2021). Een analyse van gegevens uit het Rijksregister*. Studiedienst van de Vlaamse Regering, SVR – Rapport, 2008/3
- Lodewijckx, E., P. Deboosere (2008) *LIPRO: een classificatie van huishoudens*. Studiedienst van de Vlaamse Regering, SVR-Technisch rapport, 2008/2
- MIRA-T (2006) *Milieurapport Vlaanderen*, Focusrapport. Vlaamse Milieumaatschappij, 271 p.
- MIRA-T (2007) *Milieurapport Vlaanderen*, Focusrapport. Vlaamse Milieumaatschappij, 295 p.
- Pauwels, G., J. Pickery (2007) *Wie participeert niet? Ongelijke deelname aan het maatschappelijke leven in verschillende domeinen*. Studiedienst van de Vlaamse Regering, SVR-Rapport, 2007/5
- Régnier-Loilier, A., Beaujouan, & Villeneuve-Gokalp, C. (2009). Neither single, nor in a couple: A study of living apart together in France. *Demographic Research*, 21(4), 75-108. doi:10.4054/DemRes.2009.21.4
- Sociaal Cultureel Planbureau (2005) *De sociale staat van Nederland 2005*. SCP-publicatie 2005/14
- Strohm, C. Q., Seltzer, J. A., Cochran, S. D., & Mays, V. M. (2009). "Living apart together" relationships in the United States. *Demographic Research*, 21(7), 177-214. doi:10.4054/DemRes.2009.21.7
- Toulemon, L. (2008) *Two home family situations of children and adults: observation and consequences for describing family patterns in France*. Paper for the 35th CEIES Seminar "New family relationships and living arrangements – Demands for change in social statistics". Warsaw, 24-25 January 2008
- Vanderleyden L., L. Heylen (2007) Ouderen, hun sociale contacten en de beleving ervan: continuïteit of verandering? *Tijdschrift voor sociologie*, 28,1: 52-78



- Vanneste, D., I. Thomas, L. Goossens (2007) *Woning en woonomgeving in België*. Sociaal-economische enquête 2001 monografieën. FOD Economie, 2007/2
- Van Peer, C. (red) (2007) *De impact van een (echt)scheiding op kinderen en ex-partners*. Studiedienst van de Vlaamse Regering, SVR-Studie, 2007/1
- Vikat, A., Spéder, Z., Beets, G., Billari, F. C., Bühler, C., Désesquelles, A., . . . Neyer, G. (2008) Generations and gender survey (GGS): Towards a better understanding of relationships and processes in the life course. *Demographic Research*, Volume 17.